



NL

MONTAGE- EN GEBRUIKSAANWIJZING

VULX MAGMA BBQ GRILLTAFEL

U heeft zojuist een VULX merkproduct gekocht. Dit product is met zorg samengesteld en aan talrijke controletests onderworpen, en gecertificeerd volgens de normen CE EN 498 en EN 1860-1.

Lees deze montage- en gebruiksaanwijzing zorgvuldig door om de VULX MAGMA BBQ grilltafel veilig en correct te gebruiken en te onderhouden.

Bewaar deze aanwijzing zorgvuldig.



INHOUD

1. ALGEMENE VEILIGHEIDSAANBEVELINGEN
2. ASSEMBLAGE
 - 2.1 GASSYSTEEM
 - 2.2 HOUTSKOOLSYSTEEM
 - 2.3 VAN GAS NAAR HOUTSKOOL EN TERUG
3. GEBRUIK
4. KOKEN
5. ONDERHOUD
6. GASSPECIFICATIES
7. GARANTIE
8. ACCESSORIES



1. ALGEMENE VEILIGHEIDSAANWIJZINGEN

Controleer vóór gebruik of geen enkel onderdeel of element van de VULX MAGMA BBQ grilltafel vervormd, beschadigd of losgeschroefd is.

- **Alleen voor gebruik buiten**
- **Raadpleeg voor gebruik de gebruikershandleiding**
- **VOORZICHTIG: Toegankelijke onderdelen kunnen zeer heet zijn**
- **Houd kleine kinderen uit de buurt**
- **Dit apparaat moet tijdens het gebruik uit de buurt van ontvlambare materialen worden gehouden**
- **Verplaats het apparaat niet tijdens het gebruik**
- **Sluit de gaskraan na gebruik**
- **Verander het apparaat niet**
- **Sluit de ventilatieopeningen van het compartiment van de gasfles niet af**
- **Het verwisselen van de propaangasfles moet ver van elke brandhaard gebeuren**
- **Niet gebruiken in gesloten vertrekken!**
- **Gooi nooit met water om het vuur te doven!**



WAARSCHUWING! Deze barbecue wordt heel heet. Niet verplaatsen tijdens gebruik

WAARSCHUWING! Gebruik geen alcohol of benzine om het vuur aan te steken of te reactiveren! Gebruik alleen aanmaakblokjes die voldoen aan de EN 1860-3 norm!

WAARSCHUWING! Laat de barbecue niet achter binnen het bereik van kinderen en huisdieren.





2. ASSEMBLAGE

Volg de montageaanwijzing op.

Monteer uw VULX MAGMA BBQ grilltafel op een schone en vlakke ondergrond – bescherm de ondergrond met karton of ander materiaal om beschadiging te voorkomen.

BENODIGD GEREEDSCHAP

- 1 BTR sleutel maat 4
- 1 metrische moersleutel maat 10 (plat, zeskant of dop)
- 2 metrische moersleutels maat 13 (plat, zeskant of dop)
- 1 accuschroevendraaier of schroevendraaier voor kruiskopschroeven

1

Plaats het paneel met de opening met rubberen rand op de grond. Zorg ervoor dat het logo naar de grond is gericht (buitenoppervlak)

Schroef 4 zwarte zeskantbouten M6x16 in de schroefgaten in het paneel voor de gasbuis (opening met rubberen rand).





2

Plaats en schroef de 2 poten zonder uitsparingen op het paneel (2 onderaan op de afbeelding).

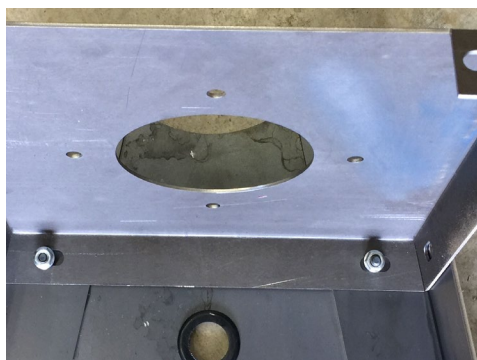


3

Plaats het paneel (linksonder) met de open zijde naar boven op de 2 schroeven van het geassembleerde onderdeel.



Bevestig dit met 2 M6-moeren, niet vastdraaien.





4

Plaats het paneel (zie hieronder) zoals afgebeeld op de 2 schroeven op het onderste brede deel van de constructie.



Bevestig dit met 2 M6-moeren, niet vastdraaien.



5

Zet de twee zijpanelen in elkaar en zorg ervoor dat het VULX-logo leesbaar is en naar buiten wijst.

Bevestig deze met 2 zwarte inbusschroeven M6x16 en 2 M6-moeren (niet vastdraaien) in de 2 onderste gaten (zie hieronder).





6

Zet de resterende 2 poten in elkaar zoals hieronder is weergegeven. Ze passen tussen de horizontale panelen en de zijpanelen.

Bevestig deze met 2 zwarte inbusschroeven M6x16 en 2 M6-moeren in de 2 onderste gaten in de poten (niet vastdraaien), tussen de horizontale panelen en de zijpanelen



7

Zet de 2 houders voor de vetopvangbak (zie hieronder) in elkaar, rekening houdend met de montagerichting.

Bevestig deze met 2 zwarte inbusschroeven M6x16 en 2 M6-moeren, die tussen de panelen, poten en bovenpaneel worden gestoken.





8

Monteer het kleine bovenpaneel met 2 zwarte inbusschroeven M6x16 en 2 M6-moeren, schroef deze in de 2 resterende gaten aan de bovenkant van de poten. Zorg ervoor dat het bovenpaneel zo hoog mogelijk is vastgeschroefd.



9

Draai alle schroeven en moeren vast.





10

Zet uw VULX MAGMA BBQ grilltafel rechtop.



11

Plaats de kegel op de basis volgens de onderstaande tekening (gat aan de zijkant in lijn met de opening met rubberen rand).





Schroef beide delen aan elkaar met de laatste 2 M8x16-schroeven en de resterende 4 M8-moeren. Schroeven geplaatst in het onderste deel van de poten en moeren in de bovenste kegel.



12

Plaats de vetopvangbak door deze in de daarvoor bestemde ruimte te schuiven (zie hieronder).





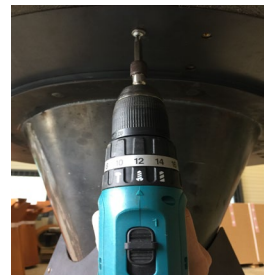
13 **Bevestiging bovenplaat**

Plaats de 3 elementen van de bovenplaat op de steunen met dezelfde tussenruimte tussen de schaal en de kookplaat.

Bevestig vervolgens de 3 delen van de bovenplaat met de 24 bijgeleverde schroeven en 24 sluitringen.

VOORZICHTIG: GEBRUIK ALTIJD 1 SLUITRING PER SCHROEF

Voorzichtig vastschroeven met een schroevendraaier of een accuschroevendraaier (snelheid 1).



14

Klem de deur vast door deze aan de 2 handgrepen vast te houden en vast te zetten op de 4 bevestigingspunten op de poten.



2.1 GASSYSTEEM

WAARSCHUWING

**Alle handelingen moeten worden verricht
als het apparaat volledig koud is.**

1

Plaats de gasbak in de buitenste kegel en breng de gaten in lijn.



2

Pak de gasbrander uit en monteer hem door de kraan door de gaten van de kegels te steken (zie hieronder).





3

Plaats de roestvrij stalen kookplaat op de gasbak.



WAARSCHUWING :

Bij het eerste gebruik zal de kookplaat na het opwarmen iets hol worden. Om deze vorm te behouden dient u **ALTIJD AAN DEZELFDE KANT TE KOKEN.**

Installatie van de gasfles

Gebruik alleen een fles PROPAAAN gas goedgekeurd voor gebruik in Nederland.

Gebruik PROPAANgas voor BUITEN

Gebruik uitsluitend een propaanregelaar, die voldoet aan de huidige Europese normen en compatibel is met uw LP-gasfles.

Plaats de gasfles in het midden van de basis van uw VULX MAGMA BBQ grilltafel.





Installatie flexibele gas slang

Steek de flexibele slang door het gat in het achterpaneel en voer hem door tot aan de gasfles.

Vastdraaien met een tang



Houd u aan de vervangingsregels van de gas slang zoals bepaald door de NF-norm voor deze slang.



2.2 HOUTSKOOLSYSTEEM

1

Plaats de bak voor houtskool in de buitenste kegel, gebruik hierbij de twee handgrepen om ervoor te zorgen dat hij goed op zijn plaats zit.



2

Installeer het gietijzeren rooster met het bijgeleverde VULX-gereedschap.





2.3 OVERSCHAKELEN VAN GAS NAAR HOUTSKOOL EN WEER TERUG

Ontmanteling van het gassysteem:

Verwijder de roestvrijstalen kookplaat IN KOUDE TOESTAND.



Schroef de leiding van de gasbrander los en schuif deze door het gat in het paneel.



Verwijder de gasbrander voorzichtig van de 2 kegels.





Verwijder de gasbak en vervang deze door de houtskoolbak.



Installeer het gietijzeren rooster met het bijgeleverde VULX-gereedschap.



Om het grilltafel voor gas te gebruiken moet u in omgekeerde volgorde te werk gaan.

WAARSCHUWING! VERWIJDER ALTIJD DE GASFLES DIE ZICH IN DE BASIS BEVINDT, VOORDAT U UW VULX IN HOUTSKOOLMODUS GEBRUIKT!

De VULX MAGMA plancha brazier moet voor gebruik op een stabiele, vlakke ondergrond worden gemonteerd.



3. INSTRUCTIES VOOR GEBRUIK

EERSTE KEER:

Reinig en spoel het kookoppervlak voor het eerste gebruik af.

Gassysteem

Zet het gas aan met de gasfleskraan. U kunt eventueel kort op de regelaarknop drukken om de in de slang achtergebleven lucht eruit te spoelen. Open vervolgens de kleine gasbrander door de knop naar links te draaien.

Een halve slag is genoeg om het gas volledig te openen.





Steek de brander aan met een aansteker door het gat in de kookplaat.

LET OP: OPEN DE GASKLEP DE EERSTE 5 MINUTEN TOT HET MINIMUM (KLEINE VLAM).



DE GASBRANDER KAN IN HET BEGIN VAN HET GEBRUIK LICHT FLUITEN, MAAR DIT DUURT SLECHTS ENKELE MINUTEN.

Controleer in geval van ontstekingsproblemen of de regelklep open staat en of de gasfles niet leeg is. Controleer ook of er geen lek is in het gascircuit (flexibele slang, aansluiting...).

Verwarm de plancha voor het koken op vol vermogen gedurende 5 tot 10 minuten.

Regel dan de warmte-intensiteit naar behoefte.
Zet de brander uit door de regelknoppen naar rechts te draaien.

Sluit na gebruik de gastoevoer vanaf de gasfles af.



HOUTSKOOLSYSTEEM

Strooi verfrommeld krantenpapier (glanzend papier is niet aan te raden) in de houtskool-inzetstuk, daarna houtskool.

Steek het papier aan. Gebruik indien nodig aanmaakblokjes overeenkomstig EN 1860-3. Zodra het vuur brandt, kunt u verder gaan met het toevoegen van houtskool.

De VULX MAGMA BBQ grilltafel moet minstens 30 minuten met houtskool worden verwarmd en de houtskool moet vóór u begint met koken gloeiend worden gehouden.

Wacht vóór het koken tot een laag as de houtskool bedekt.

4. KOKEN

GAS

Smeer de kookplaat voor het eerste gebruik in met bakolie.

De kookplaat is in het midden warmer dan aan de rand.

Plaats voedsel dat langzaam gaar moet worden aan de rand van de kookplaat.

Plaats het te grillen voedsel in het midden van de kookplaat.

Duw eventuele resten en bakvet van de plaat rechtstreeks in de centrale gleuf met een geschikte, voor levensmiddelen geschikte metalen spatel of trekker.

HOUTSKOOL

Vul indien nodig houtskool bij. Til hiervoor het rooster met het VULX-gereedschap op.



5. ONDERHOUD

Gebruik een grillspatel of wisser om de resten en vetresten van de kookplaat direct in de opening in het midden of door het grillrooster als je het houtskoolsysteem gebruikt te duwen.

Giet na het koken, terwijl het kookoppervlak nog heet is, wat ijsblokjes op het oppervlak en schraap met de spatel om eventueel vet te verwijderen.

Schrob de kookplaat voordat het kookoppervlak volledig is afgekoeld, met staalwol en een schoonmaakmiddel dat voldoet aan de voedselnormen.



Wanneer de VULX MAGMA BBQ grilltafel na gebruik volledig koud is, moet u de vetvanger boven de gasfles verwijderen, legen en reinigen alvorens u deze verder gebruikt.

Wacht na gebruik met houtskool tot het apparaat volledig is afgekoeld. Leeg de houtskool-inzetstuk door de grill met het VULX-gereedschap te verwijderen, gebruik daarna de metalen schep.

Voor een langere levensduur dient u de VULX MAGMA BBQ grilltafel op een afgesloten, droge plaats op te bergen. U kunt ook waterdichte afdekking gebruiken.

Verplaats de VULX MAGMA BBQ grilltafel door hem voorzichtig op te tillen met behulp van de steun onder de compacte schaal.

Verwijder om het gewicht te verminderen vóór het verplaatsen de gasfles en de roestvrijstalen kookplaat of het gietijzeren rooster.



**TIL DE VULX MAGMA BBQ GRILLTAFEL NOOIT OP DOOR HEM
TE DRAGEN MET BEHULP VAN DE COMPACTE SCHAAL.**

TIL HEM ALTIJD OP AAN DE STALEN STEUN.

6. GASSPECIFICATIES

MODEL T-180

MERK : OPTIMGAS S.L

CATEGORIE : II 2^E+3+

TYPE : A1

G-30 + G-31

Q: 0,30 Kg/u

P : 28 mbar Butaan / 37 mbar propaan

Somme Q n (P.C.I) = 4,1 kW



7. GARANTIE

De VULX MAGMA BBQ grilltafel heeft een garantie van 2 jaar.
De VULX MAGMA BBQ grilltafel is gegarandeerd tegen fabricagefouten en garandeert een correcte werking gedurende 2 jaar vanaf de datum van levering.

De garantie is alleen geldig als het apparaat is gebruikt onder normale gebruiksomstandigheden volgens de aanwijzingen in deze handleiding.

Deze garantie is niet van toepassing in geval van schade veroorzaakt door een val. De bepalingen van deze garantie hebben geen invloed op de rechten van de koper in het geval van wettelijke garantie met betrekking tot gebreken en verborgen gebreken, die gelden onder de voorwaarden van toepasselijke recht.

Bevoegde rechtbank: Clermont-Ferrand (Frankrijk)

Serienummer:

Installatiedatum:

VULX France

SEGUIN Duteriez
ZI de LHERAT
63310 RANDAN
Frankrijk



8. ACCESSORIES

Waterdichte afdekking voor de bovenplaat



WAARSCHUWING : Wacht altijd tot de kookplaten of de grill koud zijn, voordat u de afdekking aanbrengt.



Afdekplaat



Plaats of verwijder de afdekplaat met het centrale gat.

WAARSCHUWING : Wacht altijd tot de kookplaten of de grilltafel zijn, voordat u de afdekplaat installeert.



Champagne-emmer-set



De champagne-emmer-set bevat de steun en de emmer.
Als de VULX MAGMA BBQ grilltafel op gassysteem werkt, moeten de gasbrander en de kookplaat (koud) worden verwijderd voordat de emmer wordt geplaatst.
Zie hoofdstuk 2.2.

Plaats de emmersteun en plaats vervolgens de champagne-emmer.



Créateur de convivialité